

UNIVERSITÀ DEGLI STUDI DI NAPOLI  
“PARTHENOPE”

RELAZIONE COMMISSIONE PARITETICA  
CORSO DI STUDIO  
SCIENZE ECONOMICHE  
FINANZIARIE E INTERNAZIONALI





UNIVERSITÀ DEGLI STUDI DI NAPOLI  
"PARTHENOPE"  
DIPARTIMENTO  
DI STUDI ECONOMICI E GIURIDICI

Al Presidio di Qualità di Ateneo  
All'Ufficio Affari Generali  
Al Direttore del Dipartimento di Studi Economici e Giuridici

**Università degli Studi Napoli Parthenope**

Codice AOO: 007

**PARTENZA**

Num. Prot.: 0001422 / 2019

del 13/12/2019

UOR: Dipartimento di Studi Economici e Giuridici

**Oggetto: Trasmissione della Relazione annuale della CPDS – DiSEG**

Con la presente si trasmette la versione definitiva della Relazione annuale della Commissione Paritetica Docenti Studenti del Dipartimento di Studi Economici e Giuridici per i dovuti provvedimenti.

Napoli, 12.12.2019

Prof. ssa Azzurra Annunziata



UNIVERSITÀ DEGLI STUDI DI NAPOLI  
"PARTHENOPE"  
DIPARTIMENTO  
DI STUDI ECONOMICI E GIURIDICI

Al Presidio di Qualità di Ateneo  
All'Ufficio Affari Generali  
Al Direttore del Dipartimento di Studi Economici e Giuridici

**Università degli Studi Napoli Parthenope**

Codice AOO: 007

ARRIVO

Num. Prot.: 0001421 / 2019

del 13/12/2019

UOR: Dipartimento di Studi Economici e Giuridici

**Oggetto: Trasmissione della Relazione annuale della CPDS – DiSEG**

Con la presente si trasmette la versione definitiva della Relazione annuale della Commissione Paritetica Docenti Studenti del Dipartimento di Studi Economici e Giuridici per i dovuti provvedimenti.

Napoli, 12.12.2019

Prof. ssa Azzurra Annunziata



# Università degli studi di Napoli "Parthenope"

DIPARTIMENTO DI STUDI ECONOMICI E GIURIDICI

<i>Titolo</i>	<b>RELAZIONE COMMISSIONE PARITETICA 2019</b>
<i>Sigla</i>	RCP
<i>Revisione</i>	Versione finale
<i>Data</i>	10.12.2019



# Università degli studi di Napoli "Parthenope"

## DIPARTIMENTO DI STUDI ECONOMICI E GIURIDICI

### PREMESSA

#### 1. NOMINA E COMPOSIZIONE DELLA COMMISSIONE

La Commissione Paritetica del DiSEG per l'anno accademico 2018/19 per la Componente Docente, nominata per la componente docenti con Delibera del Consiglio di Dipartimento del 15.11.2016, successivamente modificata con Delibera del Consiglio di Dipartimento del 12 Luglio 2018, risulta così composta:

- Per il CdS di Economia e Commercio: Prof.ssa Azzurra Annunziata;
- Per il CdS specialistica in Scienze Economiche Finanziarie e Internazionali: Prof. Francesco Busato;
- Per il CdS specialistica in Metodi Quantitativi per le Valutazioni Finanziarie ed Economiche: Prof.ssa Daniela Conte.

Si segnala che, l'attuale commissione, per la componente docente esaurirà il proprio mandato il 31.10.2019.

Per quanto riguarda la componente studentesca la Commissione risulta così composta:

- Per il CdS di Economia e Commercio: Sig. na Rosa Violetti;
- Per il CdS specialistica in Scienze Economiche Finanziarie e Internazionali: Sig.na Manila Allocca;
- Per il CdS specialistica in Metodi Quantitativi per le Valutazioni Finanziarie ed Economiche: sig. Amedeo Veneruso.

Rispetto alla composizione dello scorso anno la componente studentesca ha subito due variazioni. Per il CdS di Scienze Economiche e Finanziarie Internazionali è stata nominata con delibera del Consiglio degli Studenti del 20.02.2019 la sig.na Manila Allocca. Per il CdS di Economia e Commercio è stata nominata con delibera del Consiglio degli studenti del 28.09.2019 la sig.na Rosa Violetti.

#### 2. EVENTUALE SUDDIVISIONE IN SOTTO-COMMISSIONI E FUNZIONI SVOLTE

La Commissione Paritetica del DiSEG, considerando le specificità dei diversi corsi di studio rappresentati, ha deciso di organizzare i lavori istituendo 3 sotto-commissioni, una per ciascun corso di laurea. Le sotto-commissioni risultano così costituite:

Sotto- Commissione del Corso di laurea di I livello in Economia e Commercio:

- Prof.ssa Azzurra Annunziata
- Sig.na Rosa Violetti

---

Titolo:	Bozza Relazione Commissione Paritetica 2019	Revisione:	Bozza	Sigla:	RCP
		Data stampa:	10 Dicembre 2019	Pagina	2 di 31

---



# Università degli studi di Napoli "Parthenope"

DIPARTIMENTO DI STUDI ECONOMICI E GIURIDICI

Sotto- Commissione del Corso di laurea specialistica in Scienze Economiche Finanziarie e Internazionali

- Prof. Francesco Busato
- Sig.na Manila Allocca

Sotto- Commissione del Corso di laurea specialistica in Metodi quantitativi per le Valutazioni Finanziarie ed Economiche

- Prof.ssa Daniela Conte
- Sig. Amedeo Veneruso

Le sotto-commissioni hanno lavorato in maniera autonoma ma coordinata, provvedendo alla stesura delle relative relazioni sulla base delle linee guida discusse e identificate in occasione delle riunioni plenarie.

### 3. CALENDARIO DELLE SEDUTE DELLA COMMISSIONE E TEMI TRATTATI

La Commissione in seduta plenaria si è riunita nelle seguenti occasioni.

DATA	ORA	LUOGO	TEMI TRATTATI
21 Maggio 2019	14.30	DiSEG stanza 509	Inserimento della sig.na Manila Allocca nella Commissione; Analisi della Relazione annuale del NdV sull'opinione degli studenti 2018; Analisi della Relazione del NdV in merito alla valutazione del sistema qualità dell'Ateneo e dei CdS.
24 Giugno 2019	10.00	DiSEG stanza 509	Analisi e discussione dei risultati parziali emersi dai questionari sull'opinione degli studenti 2018 per l'a.a.2018/2019
15 Ottobre 2019	11.30	DiSEG stanza 509	Inserimento della sig.na Rosa Violetti nella Commissione; Identificazione delle linee guida per la redazione della relazione annuale; Ricognizione della documentazione necessaria per procedere con i lavori.
28 Ottobre 2019	10.30	DiSEG stanza 509	Stato di avanzamento dei lavori delle singole sotto-commissioni;



**Università degli studi di Napoli "Parthenope"**

DIPARTIMENTO DI STUDI ECONOMICI E GIURIDICI

<i>Titolo</i>	<b>RELAZIONE ANNUALE COMMISSIONE PARITETICA 2019</b> <b>SOTTOCOMMISSIONE CORSO DI LAUREA ECONOMIA E</b> <b>COMMERCIO</b>
<i>Sigla</i>	RCP
<i>Revisione</i>	
<i>Data</i>	10.12.2019

Titolo:	Bozza Relazione Commissione Paritetica 2019	Revisione:	Bozza	Sigla:	RCP
		Data stampa:	10 Dicembre 2019	Pagina	6 di 31



### PREMESSA

#### 1. EVENTUALE SUDDIVISIONE IN SOTTO-COMMISSIONI E FUNZIONI SVOLTE

Sotto-commissione Paritetica del corso di laurea triennale in Economia e Commercio, nominata nell’anno accademico 2018/2019 così composta:

- **Docente designato:** Prof.ssa Azzurra Annunziata
- **Studiante designato:** Sig. na Rosa Violetti (nominata con delibera del Consiglio degli studenti in data 28.09.2019).

Si precisa che il Sig. Di Sauro Vincenzo in qualità di referente per la componente studenti del CdS di Economia e Commercio ha partecipato ai lavori della CPDS del DiSEG nei mesi di Maggio e Giugno 2019. Tuttavia, il Di Sauro ha conseguito nel mese di luglio 2019 la laurea triennale, pertanto il Consiglio degli studenti in data 28.09.2019 ha provveduto alla nomina della nuova componente, Sig.na Rosa Violetti.

La sotto-commissione del corso di laurea di Economia e Commercio, oltre che in occasione delle sedute collegiali della Commissione Paritetica del DisEG, si è riunita in altre quattro occasioni:

- In data 08 Ottobre 2019 alle ore 14.30 presso la stanza 509 del Dipartimento di Studi Economici e Giuridici, per presentare alla Sig.na Violetti il ruolo e le funzioni della CPDS, nonché condividere i documenti utili alla stesura della Relazione annuale;
- In data 14 Ottobre 2019 alle ore 10.30 presso la stanza 509, per ascoltare le testimonianze dei rappresentanti degli studenti (nelle persone dei sigg. Mancuso Claudio, Romano Agostino e Sodano Rita) e per prendere visione dei risultati aggregati dei questionari di rilevazione delle opinioni degli studenti;
- In data 21 Ottobre 2019 alle ore 10.00 presso la stanza 509, per discutere e condividere i contenuti bozza della relazione annuale.

Al fine di procedere alla redazione della Relazione annuale la sotto-commissione ha consultato i seguenti documenti e dati: a) risultati aggregati dei questionari relativi alla soddisfazione degli studenti del CdS di EC, disponibili alla data 14.10.2019; b) i risultati individualmente riportati per ciascun insegnamento e relative tabelle di sintesi, disponibili alla data 14.10.2019; c) la Relazione del Nucleo di Valutazione sull’Opinione degli Studenti 2018; d) risultati del sondaggio realizzato dalla sotto-commissione presso un campione di 93 studenti frequentanti il II e III anno del corso di EC, volto a valutare la soddisfazione rispetto alle attrezzature e alle strutture disponibili; e) il Documento di Analisi approvato in data 15.10.2019 dal CdS sui principali indicatori messi a disposizioni da ANVUR f) La scheda di monitoraggio annuale

Titolo:	Bozza Relazione Commissione Paritetica 2019	Revisione:	Bozza	Sigla:	RCP
		Data stampa:	10 Dicembre 2019	Pagina	7 di 31





# Università degli studi di Napoli “Parthenope”

DIPARTIMENTO DI STUDI ECONOMICI E GIURIDICI

competenze di base rispetto alle materie più impegnative, inoltre, accogliendo le istanze degli studenti è stato istituito per il corso di Giurisprudenza un pre-corso di introduzione al diritto aperto anche agli studenti di Economia e Commercio.

Considerando, invece, dati di sintesi disponibili nelle Tabelle di riepilogo si segnala per l’a.a. 2018/19 una lieve riduzione della soddisfazione media espressa dagli studenti, sia rispetto a quelle registrate nell’a.a precedente che a quelle riferite al DiSEG.

CdS	Media sezione Insegnamento		Media sezione Docenza		Media Interesse	
	2017-18	2018-19 al 14.10.2019	2017-18	2018-19 al 14.10.2019	2017-18	2018-19 al 14.10.2019
EC	1,4	1,29	1,79	1,65	1,63	1,61
Media DiSEG	1,45	1,36	1,84	1,73	1,63	1,65

Probabilmente la performance media del CdS risente, per l’a.a. corrente, di alcune specifiche criticità rilevate nell’ambito dei singoli insegnamenti. Dall’analisi dei risultati relativi alle valutazioni dei singoli docenti, e da un confronto con quelle riportate nella Relazione del Nucleo di valutazione per l’a.a 2017/18, si segnala come quest’anno per la prima volta sia presente un insegnamento con criticità severa (valori inferiori o pari a 0) rispetto alla sezione docenza e 7 insegnamenti con criticità non severe (con valori tra 0 e 1).

Rispetto all’unica criticità severa si fa presente che si tratta di una criticità sporadica, inoltre a seguito della modifica dell’offerta formativa, questo insegnamento non è più attivo per il prossimo a.a. Al riguardo, la sotto-commissione prende atto che il Coordinatore ha provveduto a contattare personalmente il docente, che ha anche attivato delle esercitazioni integrative specifiche per rispondere alle esigenze degli studenti. Analogamente, per gli altri insegnamenti con criticità non severe il Coordinatore ha personalmente sensibilizzato i docenti a tenere in debito conto le valutazioni e ad attuare i necessari correttivi per il prossimo a.a. Infine, si segnala, che per uno degli insegnamenti che hanno riportato criticità non severe solo nella sezione docenza, è doveroso considerare che si tratta di un caso particolare in quanto durante l’erogazione del corso il docente titolare per motivi di salute è stato sostituito e gli ultimi 3 CFU sono stati svolti da un altro docente.

Dai colloqui con gli studenti emerge, inoltre, come limitatamente ad alcuni casi sia necessario un maggiore coordinamento rispetto ai contenuti dei programmi soprattutto per esami con legami di propedeuticità, o comunque di esami appartenenti alla stessa area, in modo da superare il gap delle conoscenze di base. Gli studenti chiedono, inoltre, di fare ulteriori sforzi per concentrare le lezioni in un numero limitato di giorni a settimana.

Gli studenti, infine, hanno espresso particolare apprezzamento per la riorganizzazione delle modalità di erogazione del corso e degli esami per l’insegnamento di Diritto Commerciale.

Titolo:	Bozza Relazione Commissione Paritetica 2019	Revisione:	Bozza	Sigla:	RCP
		Data stampa:	10 Dicembre 2019	Pagina	9 di 31



finale "suggerimenti degli studenti" per la quale gli studenti gradirebbero l'inserimento di una casella "altro" in cui poter inserire suggerimenti diversi rispetto alle opzioni suggerite.

### **PROPOSTE**

Al fine di migliorare ulteriormente la gestione e l'utilizzo dei questionari relativi alla soddisfazione degli studenti, la sotto-commissione propone di:

- Sensibilizzare ulteriormente i docenti sulla necessità di concentrare le lezioni in un numero limitato di giorni a settimana;
- Sensibilizzare i docenti in merito alla necessità di coordinare al meglio i contenuti dei programmi per esami con legami di propedeuticità e/o comunque collegati tra loro;
- Sensibilizzare ulteriormente gli studenti sull'importanza della compilazione dei questionari in maniera oggettiva e responsabile;
- Attivare una simulazione di compilazione guidata on-line del questionario;
- Migliorare la diffusione dei risultati aggregati dei questionari, anche mediante il coinvolgimento attivo dei rappresentanti degli studenti e sfruttando anche i canali e le pagine social dell'Ateneo;
- Modificare, se possibile l'ultima domanda del questionario, dando agli studenti anche la possibilità di indicare altre possibili soluzioni di miglioramento oltre a quelle suggerite;
- Integrare nel questionario gli aspetti relativi alla soddisfazione sulle attrezzature disponibili, in modo da poter procedere ad una valutazione completa della soddisfazione degli studenti;
- Prevedere nell'analisi dei risultati la creazione di soglie di riferimento per classi di insegnamenti omogenei al fine di realizzare un confronto più attendibile, calcolando ad esempio valori di riferimento diversi per gli esami a scelta e per quelli fondamentali;
- Considerare le mediane piuttosto che le medie, in modo da non risentire dell'influenza di eventuali valori anomali;
- Procedere ad un'attenta pulizia dei risultati prima di renderli disponibili, onde evitare di inficiare le relative valutazioni che ne derivano.



# Università degli studi di Napoli “Parthenope”

DIPARTIMENTO DI STUDI ECONOMICI E GIURIDICI

dai colloqui con gli studenti è emersa la necessità di ampliare le aree di studio a loro disposizione, magari dotandole di una numerosità maggiore di postazioni.

Rispetto ai servizi informatici, in particolare rispetto alla piattaforma Esse3, si registra una minore soddisfazione tra gli studenti rispetto a quella espressa lo scorso anno, infatti solo il 28.4% indica decisamente sì come risposta. Analogamente per la piattaforma Moodle di elearning il 29.5% si considera pienamente soddisfatto. Al di là del persistere di alcune criticità legate al funzionamento della piattaforma Esse3, a seguito dei colloqui intervenuti con i rappresentanti degli studenti emerge ancora in alcuni casi una scarsa familiarità rispetto a questo strumento. Sarebbe utile pertanto, soprattutto all’inizio dell’a.a. e per gli studenti di I anno dedicare un momento informativo sulle potenzialità delle piattaforme e favorire uno scambio di informazioni sulle modalità di utilizzo tra studenti, magari con il coinvolgimento pro attivo dei rappresentanti.

Infine, rispetto e ai servizi bibliotecari di Ateneo, solo il 21% degli intervistati si considera pienamente soddisfatto. Al riguardo, a seguito dei colloqui intervenuti con i rappresentanti degli studenti, anche quest’anno emerge una carenza di informazione da parte degli studenti circa i meccanismi di accesso al sistema bibliotecario. Tuttavia, la sotto-commissione evidenzia come la limitata numerosità e la non rappresentatività del campione intervistato, impedisca la generalizzazione dei risultati emersi.

Al di là delle valutazioni emerse dai questionari somministrati agli studenti, altre osservazioni posso essere avanzata sulla base delle testimonianze riportate dai rappresentanti degli studenti, che hanno segnalato alcune criticità. In primo luogo, gli studenti rappresentano che in alcuni casi le apparecchiature per la diffusione audio e video (microfoni e videoproiettori) non siano perfettamente funzionanti. Gli studenti inoltre chiedono di incrementare il numero di parcheggi a loro disposizione o, in alternativa, stipulare accordi e convenzioni con i parcheggi privati adiacenti. Gli studenti esprimono soddisfazione per l’attivazione del servizio mensa, seppur lamentano qualche ritardo nella distribuzione delle smart card che tuttavia non è attribuibile all’Ateneo.

Infine, ancora una volta emerge il problema dell’inadeguatezza della capienza di alcune aule all’effettiva numerosità dei frequentanti, sebbene tale problema risulti di entità minore rispetto al passato, grazie all’attività di monitoraggio realizzata lo scorso anno al fine di redistribuire al meglio le aule in funzione della numerosità dei frequentanti.

## **PROPOSTE**

- Proseguire le attività di monitoraggio dell’utilizzo della piattaforma di elearning da parte dei docenti e sensibilizzarli ad un pieno utilizzo delle diverse funzionalità disponibili (anche ad es. per trasmettere comunicazioni agli studenti rispetto ad eventuali variazioni di aule e/o di orari).
- Inserire nelle pagine docenti (attualmente ancora in fase di ristrutturazione) un link di rimando diretto alla piattaforma Moodle;



# Università degli studi di Napoli "Parthenope"

DIPARTIMENTO DI STUDI ECONOMICI E GIURIDICI

Rispetto alle modalità della prova finale le stesse risultano indicate in modo chiaro nelle parti pubbliche della SUA CdS disponibili sul sito di Ateneo e sono adeguate e coerenti con i risultati di apprendimento da accertare.

In merito alla valutazione delle attività di tirocinio/stage sebbene le stesse siano state inserite con la nuova offerta didattica per l'a.a 2018/19 la sotto-commissione non può esprimere un giudizio in quanto le stesse riguarderanno gli iscritti al III anno di corso. Tuttavia, si segnala che il Cds nel corso dell'a.a. 2018/2019 si è posto il duplice obiettivo di coordinarsi con l'Ufficio Job Placement al fine di stimolare la partecipazione degli studenti agli stages e proporre nuove convenzioni con aziende ospitanti, e organizzare attività sostitutive nella forma di cicli di seminari coerenti con i tre percorsi del corso di studi.

Al riguardo, il Consiglio del CdS nel corso dell'anno ha analizzato le modalità più opportune di organizzazione delle attività sostitutive, decidendo di proporre blocchi da 3 CFU sfruttando i periodi in cui non ci sono lezioni. Per l'organizzazione di dette attività il CdS ha inoltre identificato tra i docenti dei tre percorsi che compongono l'attuale offerta formativa un responsabile per ciascuno di essi.

## **PROPOSTE**

- Prevenire le disfunzioni della Piattaforma Esse3;
- Proseguire l'attività di monitoraggio della completezza dei programmi con specifico riferimento alla presentazione dettagliata dei metodi di accertamento;
- Proseguire nella gestione della sezione Informazioni generali del corso sulla piattaforma moodle;
- Rafforzare, in particolare per gli esami considerati dagli studenti più impegnativi, il coordinamento delle date di esame;
- Rendere disponibile agli studenti all'inizio dell'a.a. un calendario (anche semestrale) delle attività sostitutive organizzate.

## **D. Analisi e proposte sulla completezza e sull'efficacia del Monitoraggio annuale e del Riesame ciclico**

In merito all'analisi della scheda di Monitoraggio annuale, seguendo le indicazioni fornite dal Rettore tramite email datata 01.10.2019 (inoltrata alla CPDS dal Presidente del Presidio) la stessa deve essere redatta dai CdS entro il 15 novembre. Considerando che nella stessa email viene indicato il 31.10.2019 come scadenza per la consegna della Relazione annuale della CPDS, la sotto-commissione non ha potuto esaminare la scheda di Monitoraggio alla data odierna non disponibile. Tuttavia, al fine di poter esaminare gli indicatori ritenuti più significativi dal Nucleo di Valutazione di Ateneo, nelle more di ricevere la scheda di Monitoraggio annuale, la sotto-commissione ha preso in esame il Documento di Analisi (DA) approvato dal CdS in data 14.10.2019.

Titolo:	Bozza Relazione Commissione Paritetica 2019	Revisione:	Bozza	Sigla:	RCP
		Data stampa:	10 Dicembre 2019	Pagina	15 di 31



# Università degli studi di Napoli “Parthenope”

DIPARTIMENTO DI STUDI ECONOMICI E GIURIDICI

che si laureano entro 1 anno oltre la durata normale del corso ha subito invece nel 2018 un lieve incremento rispetto al 2016 attestandosi al 24%, mantenendo critico il divario rispetto alla media nazionale. In relazione alla percentuale di immatricolati che si laureano nel CdS entro la durata normale del corso, l'indicatore iC22, mostra come la stessa sia costante rispetto al 2016 (17%) mantenendo comunque un differenziale importante rispetto alla media nazionale. La sotto-commissione suggerisce di replicare gli interventi a supporto del completamento del percorso di studi e proseguire con le attività di monitoraggio delle carriere, già poste in essere dal CdS, degli studenti per esaminare le cause che determinano questo ritardo e porre in essere opportune azioni correttive.

Con riferimento all'internazionalizzazione prosegue nel 2017 il miglioramento degli indicatori iC10 e iC11 che nel primo caso si attesta sul 1.4% registrando un differenziale positivo rispetto alla media geografica ed una continua riduzione del differenziale rispetto alla media nazionale, evidenziando il successo delle azioni di supporto attivate dal DiSEG e dal CdS per gli studenti Erasmus in uscita, con particolare riferimento agli incontri di orientamento in aula e ai ricevimenti mirati ad aiutare gli studenti nella scelta delle sedi e degli esami da sostenere all'estero. Nel caso dell'IC11 il differenziale con la media nazionale resta significativo. Al riguardo, si rappresenta che l'accordo per l'attivazione del Double Degree con l'Université d'Artois e potrebbe favorire nei prossimi anni il miglioramento dei suddetti indicatori.

La sotto-commissione suggerisce di proseguire con le azioni di supporto già attivate dal CdS ma anche di migliorare le procedure per la verbalizzazione ed il riconoscimento degli esami sostenuti all'estero. Si suggerisce inoltre una maggiore diffusione dei Bandi tramite i canali social di Ateneo ma anche la promozione di momenti di confronto e scambio di esperienze tra studenti che hanno partecipato al programma e studenti potenzialmente interessati.

Per quanto riguarda Rapporto del riesame ciclico la sotto-Commissione fa sempre riferimento al documento approvato dal CdS in data 18 gennaio 2018 e dal CdD il 23.01.2018. La sotto-Commissione prende atto che tale documento analizza in maniera dettagliata ed esaustiva le principali problematiche riscontrate nel tempo dal CdS identificate sulla base dei dati e/o delle osservazioni disponibili, ne analizza le cause ed identifica una serie di obiettivi di miglioramento ed azioni perseguibili. Per ciascun obiettivo e azione di miglioramento, il riesame ciclico identifica le risorse disponibili, il responsabile o i responsabili dell'azione e la tempistica in maniera adeguata rispetto ai problemi riscontrati.

La sotto-commissione rileva, inoltre, che nell'arco dell'a.a. 2018/19 in occasione delle riunioni del CdS il Coordinatore ha fatto il punto sullo stato di avanzamento delle azioni programmate con i rispettivi responsabili.

## Proposte

Titolo:	Bozza Relazione Commissione Paritetica 2019	Revisione:	Bozza	Sigla:	RCP
		Data stampa:	10 Dicembre 2019	Pagina	17 di 31



# Università degli studi di Napoli “Parthenope”

DIPARTIMENTO DI STUDI ECONOMICI E GIURIDICI

Per quanto riguarda la corrispondenza degli argomenti degli insegnamenti riportati nei programmi e gli argomenti effettivamente trattati a lezione, la sotto-commissione ha appurato mediante la consultazione dei risultati dei questionari di valutazione compilati dagli studenti la sostanziale corrispondenza tra quanto riportato nei programmi e quanto effettivamente svolto in aula. In particolare, dall’analisi dei risultati aggregati dei questionari alla domanda: l'insegnamento è stato svolto in maniera coerente con quanto dichiarato sul sito Web del corso di studio? Il 47.23% ha risposto decisamente sì ed il 43.27% più sì che no, Analoga considerazione può essere avanzata in merito ai risultati relativi ai singoli insegnamenti così come confermato anche dalla Sig.na Violetti.

In merito alle sedute di esami di profitto, la sotto-commissione rappresenta che quelle programmate nella SUA-CdS e pubblicate sul sito della Scuola di Economia e Giurisprudenza sono corrispondenti con quelle effettivamente realizzate nell’arco dell’anno. Tuttavia, al fine di migliorare l’organizzazione della didattica gli studenti chiedono un maggiore coordinamento tra le date degli esami di profitto, che in alcuni casi pur non sovrapponendosi, sono molto ravvicinate.

## **Proposte**

- Sensibilizzare chi di competenza per procedere in tempi rapidi alla creazione delle pagine web dedicate al CdS e di renderle direttamente accessibili anche dal sito del Dipartimento;
- Inserire nel costituendo sito web del CdS in Economia e Commercio il link di collegamento al portale University nonché un collegamento diretto tra i nominativi dei docenti di riferimento e le corrispondenti pagine del sito web docenti;
- Inserire sul costituendo sito uno spazio dedicato alla CPDS in modo che gli studenti possano eventualmente inviare le proprie osservazioni;
- Coordinare al meglio le date degli esami di profitto, che in alcuni casi pur non sovrapponendosi, sono molto ravvicinate.

## **F. Ulteriori proposte di miglioramento**

Dai colloqui intercorsi con gli studenti emerge la necessità degli stessi di rafforzare le conoscenze di base per specifici insegnamenti e coordinare al meglio i contenuti dei programmi per insegnamenti con legami di propedeuticità o comunque correlati tra loro nel triennio. Si propone pertanto di attivare un monitoraggio specifico degli insegnamenti che secondo l’opinione degli studenti necessitano di un rafforzamento delle conoscenze di base ed offrire specifiche attività di supporto.

Gli studenti, inoltre, chiedono di attivare una app Uniparthenope mediante la quale avere accesso più rapido e semplificato alle informazioni relative ad orari delle lezioni, eventuali variazioni di orario e/o aula, ricevimenti docenti e loro eventuali variazioni.

---

Titolo:	Bozza Relazione Commissione Paritetica 2019	Revisione:	Bozza	Sigla:	RCP
		Data stampa:	10 Dicembre 2019	Pagina	19 di 31

---



# Università degli studi di Napoli "Parthenope"

DIPARTIMENTO DI STUDI ECONOMICI E GIURIDICI

<i>Titolo</i>	<b>RELAZIONE ANNUALE COMMISSIONE PARITETICA 2019</b> <b>SOTTOCOMMISSIONE CORSO DI LAUREA SCIENZE</b> <b>ECONOMICHE E FINANZIARIE</b>
<i>Sigla</i>	RCP
<i>Revisione</i>	
<i>Data</i>	10.12.2019

Titolo:	Bozza Relazione Commissione Paritetica 2019	Revisione:	Bozza	Sigla:	RCP
		Data stampa:	10 Dicembre 2019	Pagina	21 di 31



# Università degli studi di Napoli "Parthenope"

DIPARTIMENTO DI STUDI ECONOMICI E GIURIDICI

La Dott.ssa Alloca e il Dott. Frattini portano all'attenzione della Commissione l'opportunità e l'utilità di discutere casi studio nell'ambito degli insegnamenti. La Commissione ne prende atto, impegnandosi a riportare il punto nella relazione.

Sono stati esaminati i punti A, B della relazione paritetica.

Nella **terza riunione** del 22.10.19 i componenti della commissione hanno esaminato congiuntamente i punti C e ragionato sul punto D della relazione, rinviando il completamento dello stesso e di quelli seguenti a valle della riunione plenaria prevista per il 28.10.19. A valle della riunione plenaria del 28.10.19 la relazione paritetica è stata completata e condivisa in via telematica (scambio di email).

## **Analisi e proposte su gestione e utilizzo dei questionari relativi alla soddisfazione degli studenti (Report questionario su SEFI (punto A))**

Dall'analisi dei dati aggregati risultanti dai questionari compilati dagli studenti del corso di laurea magistrale in Scienze Economiche Finanziarie e Internazionali nel a.a. 2018/19 (disponibili al link <http://offerta.uniparthenope.it/questionari/>). I risultati sono riportati a seguire:

	Media sezione Insegnamento	Media sezione Docenza	Media Interesse
SEFI	1,51	1,9	1,72
Media DiSEG	1,36	1,73	1,65

Risultano compilati 874 questionari, di cui il 75% c.ca da parte di studenti che dichiarano di frequentare più del 50% delle lezioni. Il restante 25% c.ca dichiara di seguire meno del 50% delle lezioni, prevalentemente per motivi legati ad impegni di lavoro o anche perché impegnato a seguire altri insegnamenti 23%.

Nel complesso i risultati evidenziano un complessivo giudizio positivo espresso dagli studenti in merito all'attività didattica svolta dai docenti nell'ambito del corso di studi di Scienze Economiche Finanziarie e Internazionali; in generale si osservano risposte con punteggio positivo superiore al 75% c.ca in tutte le domande poste; più in dettaglio, con attenzione all'interesse verso gli argomenti trattati negli insegnamenti che di adeguatezza del carico di studio rispetto ai crediti assegnati (INS2 - risposte con punteggio positivo 85% c.ca), adeguatezza del materiale didattico indicato e disponibile (INS3 - risposte con punteggio positivo 83% c.ca) e reperibilità dei docenti per chiarimenti e spiegazioni (DOC10 - risposte con punteggio positivo 93% c.ca).

Con specifico riferimento alle modalità con cui i dati derivanti dai questionari relativi alla soddisfazione degli studenti vengono utilizzati e resi noti, la sotto-commissione prende atto che i dati aggregati vengono pubblicati attraverso il sito di Ateneo e sono consultabili anche dal sito

Titolo:	Bozza Relazione Commissione Paritetica 2019	Revisione:	Bozza	Sigla:	RCP
		Data stampa:	10 Dicembre 2019	Pagina	23 di 31

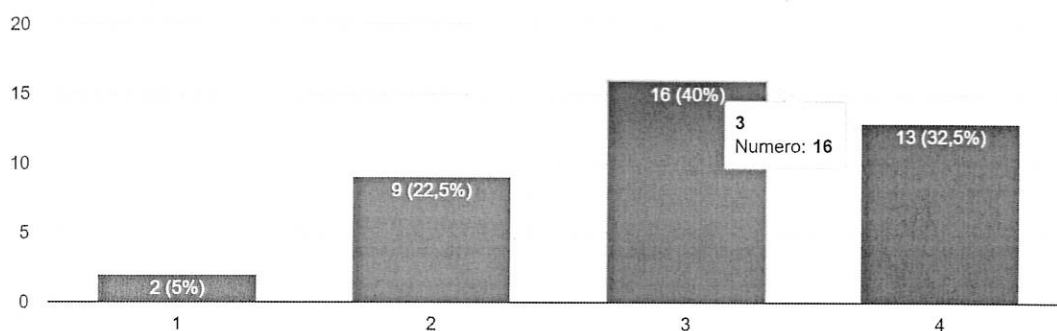




La platea studentesca in esame risulta essere soddisfatta delle aule per lo svolgimento delle attività didattiche (punto sub 1):

Aule utilizzate per lo svolgimento delle attività didattiche

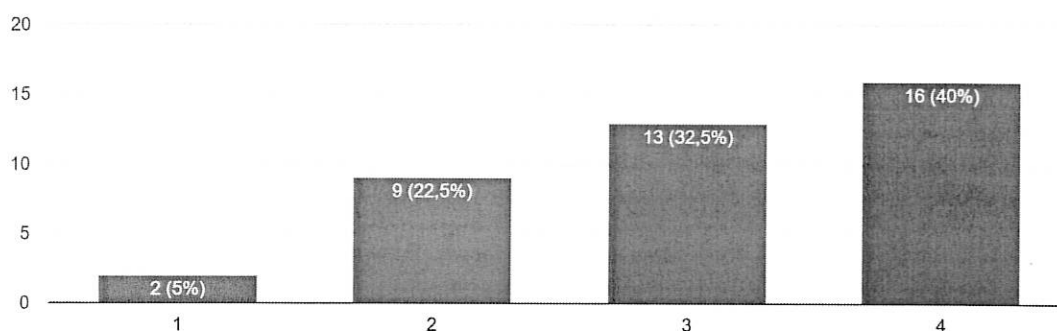
40 risposte



Sulle attrezzature utilizzate (punto sub 2)

Attrezzature (proiettori, lavagne luminose, pannelli a scorrimento) utilizzate durante le attività didattiche

40 risposte



E sulla piattaforma di e-learning (punto sub 6)

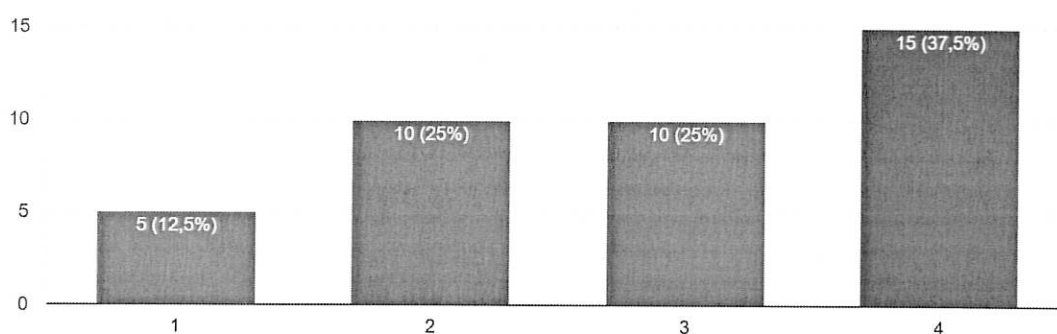


Sul punto la Commissione suggerisce di migliorare 1) la pulizia dei locali da parte delle ditte competenti, anche sensibilizzando gli utenti; 2) la manutenzione dei locali e delle relative attrezzature (tavoli, sedie).

Si osserva una valutazione intermedia per i servizi informatici per gli studenti (punto sub 5).

Servizi informatici per gli studenti (ESSETRE)

40 risposte



Al riguardo la Commissione suggerisce di fornire maggiori informazioni agli studenti sul funzionamento del sistema bibliotecario e soprattutto sulle possibilità di accesso ai contenuti online del catalogo di Ateneo.

Dalle consultazioni con gli studenti effettuate dalla dott.ssa Allocca è emersa l'opportunità di monitorare la partecipazione effettiva degli studenti ai singoli corsi in modo da redistribuire al meglio le aule in funzione della numerosità dei frequentanti.

Al di là delle valutazioni emerse dai questionari somministrati agli studenti, la commissione prende atto della soddisfazione per l'apertura del Bar e della mensa.

### **Analisi e proposte sulla validità dei metodi di accertamento delle conoscenze e abilità acquisite dagli studenti in relazione ai risultati di apprendimento attesi**

In relazione alla completezza della descrizione dei singoli insegnamenti, consultando la sezione della piattaforma Moodle dedicata alle informazioni generali del CdS, la sotto-Commissione ha avuto modo di appurare la sostanziale completezza delle informazioni relative al piano degli studi ed ai programmi.

Consultando la piattaforma EsseTre (ricercando per insegnamenti) si è osservato che tutti gli insegnamenti dell'anno accademico 2018/2019 sono visibili e corredati di programma.

Per i programmi caricati, effettuato un controllo a campione, si è dato atto della sostanziale completezza della descrizione dei singoli insegnamenti per il corso di studi, per i quali in fase



# Università degli studi di Napoli "Parthenope"

DIPARTIMENTO DI STUDI ECONOMICI E GIURIDICI

## **Analisi e proposte sulla completezza e sull'efficacia del Monitoraggio annuale e del Riesame ciclico**

Preliminarmente si segnala che la sotto-commissione non ha potuto esaminare la scheda di monitoraggio, in quanto la stessa sarebbe stata redatta dai CdS entro il 15.11, mentre la attuale commissione era chiamata a consegnare la stesura provvisoria entro il 31.10.

Si è quindi condiviso di esaminare il Documento di Analisi (DA) approvato dal CdS in data 14.10.2019.

Successivamente e per completare i lavori, la Commissione ha esaminato la scheda di Monitoraggio.

Con riferimento al **Percorso di studi** il Monitoraggio offre una articolata ed adeguata analisi e commento agli indicatori: iC1, iC13, iC15 e iC16,

Gli indicatori evidenziano valori ancora distanti da quelli dell'area geografica e dalla media nazionale, ma con segnali di miglioramento.

L'indicatore **iC13** evidenzia che un peggioramento nel 2017, in controtendenza con il valore medio dell'area geografica di riferimento. L'indicatore **iC15** (percentuale di studenti che proseguono al secondo anno con almeno 20 CFU) presenta un dato in peggioramento, seguendo, tuttavia, il trend regionale. L'indicatore **iC16** (percentuale di studenti che proseguono al secondo anno con almeno 40 CFU) è in costante miglioramento dal 2013, pur rimanendo ancora inferiore alla media dell'area geografica. L'indicatore iC14 presenta un live calo, in linea con le tendenze dell'area geografica e nazionali.

Con riferimento all'ambito **Prosecuzione e abbandoni** il Monitoraggio offre una analisi e agli indicatori: iC24, iC02, iC17, iC22. L'indicatore **iC24** calcolato per l'anno 2018 ha mostrato una importante inversione di tendenza, anche in controtendenza rispetto al dato medio regionale, segnalando dunque una riduzione degli abbandoni. Il dato fornito dall'indicatore **iC02** è in riduzione, ma rimane sempre superiore alla media dell'area. L'indicatore **iC17** segnala che il numero di immatricolati che si laureano entro un anno è in netta contrazione, come anche suggerito dall'indicatore **iC22** che evidenzia come la percentuale di immatricolati che si laureano nel CdS entro la durata normale del corso, risulta dal 2015 in riduzione

Con riferimento all'**internazionalizzazione** il Monitoraggio evidenzia che i valori degli indicatori di internazionalizzazione (iC10- iC11- iC12) sono distanti dalla media dell'area geografica e, in modo ancor più significativo, dal dato nazionale, per quanto siano migliorati nell'ultima rilevazione (**iC10** cresciuto dallo 0,19 c.ca al 1,7 c.ca; **iC11** cresciuto dallo 2,1 c.ca al 2.9 c.ca; **iC12** cresciuto dallo 0,00 al 1,1 c.ca.);

Titolo:	Bozza Relazione Commissione Paritetica 2019	Revisione:	Bozza	Sigla:	RCP
		Data stampa:	10 Dicembre 2019	Pagina	29 di 31



# Università degli studi di Napoli "Parthenope"

DIPARTIMENTO DI STUDI ECONOMICI E GIURIDICI

dei questionari ha evidenziato l'elevata incidenza di studenti che ritengono che l'insegnamento sia stato svolto in maniera coerente con quanto dichiarato sul sito web (circa il 93% degli studenti ha confermato il punto).

Infine, la Commissione evidenzia come sia stato attivato, su iniziativa della Scuola di Economia e Giurisprudenza in accordo con i Coordinatori dei CdS, un appello straordinario riservato agli studenti fuori corso, per il 2018/2019 ne sono previsti due, uno in novembre ed uno in aprile e lo stesso vale per l'anno accademico 2019/2020. Tale attivazione è risultata gradita agli studenti.

Le date degli esami sono infine risultate coerenti con la programmazione.

## F. Ulteriori proposte di miglioramento

I lavori condotti hanno consentito di prendere atto che il Corso di SEFI non presenta particolari criticità e che sugli elementi di attenzione il CdS sta intervenendo.

A conclusione e sintesi dei lavori, la Sotto-Commissione:

- suggerisce di sensibilizzare nuovamente gli studenti sull'importanza delle rilevazioni anche mediante il coinvolgimento dei rappresentanti stessi;
- suggerisce di offrire maggiori informazioni agli studenti in merito alla disponibilità dei risultati delle rilevazioni e sensibilizzarli alla consultazione degli stessi;
- suggerisce di sensibilizzare gli studenti sulla frequentazione delle lezioni – esercitazioni nelle settimane precedenti quelle dedicate alle prove intercorso (con pausa accademica);
- suggerisce di fornire maggiori informazioni agli studenti sul funzionamento del sistema bibliotecario e soprattutto sulle possibilità di accesso ai contenuti online del catalogo di Ateneo;
- suggerisce di proporre convenzioni ai parcheggi privati per gli studenti dell'ateneo.

Napoli, 10.12.19

Dott.ssa Manila Allocca

Prof. Francesco Busato



**Università degli studi di Napoli “Parthenope”**  
DIPARTIMENTO DI STUDI ECONOMICI E GIURIDICI

---

*Titolo* **RELAZIONE ANNUALE COMMISSIONE PARITETICA 2019**  
**SOTTOCOMMISSIONE CORSO DI LAUREA IN METODI**  
**QUANTITATIVI PER LE VALUTAZIONI ECONOMICHE E**  
**FINANZIARIE**

---

*Sigla* RCP

---

*Revisione* 01

---

*Data* 10 Dicembre 2019

---



### PREMESSA

#### 1. NOMINA E COMPOSIZIONE DELLA SOTTOCOMMISSIONE

La sotto-commissione paritetica del corso di laurea in Metodi quantitativi per le valutazioni economiche e finanziarie (MQV-ef), nominata nell'anno accademico 2018/2019, è composta dalla dott.ssa Daniela Conte, ricercatrice di Diritto Tributario, e dal dott. Amedeo Veneruso, studente.

#### 2. CALENDARIO DELLE SEDUTE DELLA SOTTOCOMMISSIONE

La sotto-commissione del CdS in MQV-ef si è riunita tanto in occasione delle sedute collegiali della Commissione Paritetica del DISEG quanto nei giorni 7 ottobre 2019 alle ore 13.30 e 15 ottobre 2019 alle ore 15 nella stanza 503 C del Dipartimento di Studi Economici e Giuridici (DISEG) - Palazzo Pacanowsky per definire i compiti da svolgere, individuare i punti da trattare nella propria relazione, reperire la documentazione istituzionalmente disponibile ed esaminare quella trasmessa via mail dal Presidente della Commissione paritetica del DISEG, prof.ssa Azzurra Annunziata e dal prof. Enrico Marchetti, Coordinatore del CdS, al fine di procedere alla redazione della relazione della sottocommissione. Si allegano i verbali delle predette riunioni che sono stati redatti e firmati a conclusione delle stesse (Allegato 1).

La sotto-commissione ha, dapprima, esaminato attentamente la seguente documentazione:

- a) risultati aggregati dei questionari relativi alla soddisfazione degli studenti del CdS di MQV-ef disponibili alla data 26.09.2019;
- b) risultati individualmente riportati per ciascun insegnamento e relative tabelle di sintesi, disponibili alla data 26.09.2019;
- c) relazione del Nucleo di Valutazione sull'Opinione degli Studenti 2018;
- d) risultati del sondaggio realizzato dalla sotto-commissione presso gli studenti frequentanti il corso di MQV-ef, al fine di valutare la soddisfazione rispetto alle attrezzature e alle strutture disponibili presso il nostro Ateneo;
- e) scheda degli indicatori messi a disposizioni da ANVUR relativa al CdS in esame e relativa analisi con riferimento agli indicatori al 26.09.2019 fornite dal Coordinatore del corso;
- f) rapporto annuale del Gruppo di Gestione AQ approvato dal CdS del 14 ottobre 2019;
- g) Aggiornamento del Documento di Analisi e Riprogettazione (DARPA) approvato dal CdS del 14 ottobre 2019;
- h) scheda di monitoraggio approvata dal Cds dell'11 novembre 2019;
- i) la Relazione Annuale del NdV 2019 sulla valutazione del Sistema di Qualità dell'Ateneo e dei Corsi di Studio, trasmessa dal Presidio in data 6 dicembre 2019;
- l) Parti pubbliche della scheda SUA-Rd.



# Università degli studi di Napoli “Parthenope”

## DIPARTIMENTO DI STUDI ECONOMICI E GIURIDICI

Successivamente la Commissione ha ampiamente discusso su ciascuno dei seguenti punti in cui è articolata la relazione:

### A) ANALISI E PROPOSTE SU GESTIONE E UTILIZZO DEI QUESTIONARI RELATIVI ALLA SODDISFAZIONE DEGLI STUDENTI

Nell'a.a. 2018/19, gli studenti del CdS in MQV-ef hanno compilato 198 questionari di valutazione della didattica.

Nei questionari compilati dagli studenti del primo anno di MQV-ef per l'a.a. 2018/19, emerge che il 92,42% di studenti ha dichiarato di aver frequentato più del 50% delle lezioni, mentre il 7,58% ha dichiarato di aver seguito meno del 50% delle lezioni per motivi di lavoro (46,67%), perché impegnato a frequentare altri insegnamenti (20%), perché ha ritenuto la frequenza poco utile ai fini degli esami (13, 33%) nonché per altri motivi (20%).

La procedura di rilevazione adottata consente un'analisi significativa del dato raccolto dalla quale emergono interessanti conclusioni in merito alla *Sezione insegnamento* (compilata da tutti gli studenti) e alla *Sezione docenza* (compilata solo dagli studenti frequentanti) che si discostano in maniera non significativa dai valori espressi nel corso dell'anno precedente relativi al CdS in MQV-ef, primo anno, con i quali sono più direttamente raffrontabili.

Relativamente alla *Sezione Insegnamento*, tenuto conto delle risposte positive ('decisamente sì' e 'più sì che no'), va segnalato che circa il 77,78% degli studenti (rispetto al 75,23% dello scorso anno) ha affermato che le conoscenze preliminari possedute sono sufficienti per la comprensione degli argomenti previsti nel programma d'esame. L'adeguatezza del carico di studio degli insegnamenti è stato, altresì, valutato come proporzionato rispetto ai crediti assegnati per l'87,37% degli studenti (rispetto al 94,28% dello scorso anno). Infine, in merito alla chiarezza con cui vengono stabilite le modalità d'esame le risposte hanno riportato una valutazione espressa da una percentuale dell'87,88 % degli studenti (rispetto all'86,66% dello scorso anno). Relativamente alla *Sezione docenza*, tenuto conto delle risposte con valutazioni positive ('decisamente sì' e 'più sì che no'), va messo in evidenza che per l'87,98 % degli studenti (rispetto al 93,05% dello scorso anno) i docenti rispettano gli orari di svolgimento delle lezioni, per il 90,71% (rispetto all' 89,54 % dello scorso anno) stimolano l'interesse verso le rispettive discipline, per il 91,26%, (rispetto al 90,70% dello scorso anno) espongono gli argomenti in modo chiaro e per il 91,81% (rispetto al 94,19% dello scorso anno) svolgono i loro insegnamenti in maniera coerente rispetto a quanto dichiarato sul sito *web* del corso di studio. Riguardo alle domande: "Il docente è reperibile per chiarimenti e spiegazioni?" e "E' interessato/a agli argomenti trattati nell'insegnamento?" a cui hanno risposto anche gli studenti che hanno frequentato meno del 50% delle lezioni, le risposte con valutazioni positive ('decisamente sì' e 'più sì che no') sono state rispettivamente del 91,41% (rispetto al 95,24% dello scorso anno) circa e del 92,43% (rispetto al 91,43 % dello scorso anno).

Nel complesso i risultati evidenziano un giudizio molto positivo espresso dagli studenti tanto sugli insegnamenti quanto sull'attività didattica. Tanto è vero che la media del CdS per la Sezione insegnamento è pari a 1,67 rispetto alla media del Dipartimento che è pari a 1,67 e a quella di Ateneo pari a 1,42; mentre per la Sezione docenza la stessa sale a 2 rispetto alla



# Università degli studi di Napoli “Parthenope”

## DIPARTIMENTO DI STUDI ECONOMICI E GIURIDICI

Punzo) al fine di proseguire nell'azione di diffusione delle informazioni del CdS sui social media e, nel caso specifico, di sensibilizzare gli studenti a prendere visione dei suddetti risultati affinché gli stessi possano stimolare, se è necessario, l'adozione di interventi correttivi volti a superare le eventuali criticità emerse nel processo di miglioramento della qualità dell'offerta formativa.

Per quanto riguarda, invece, la consultazione da parte dei docenti dei risultati dei questionari di valutazione, va precisato che è il Presidio di qualità che comunica i dati disaggregati relativi al singolo docente al Direttore del Dipartimento, al Coordinatore del CdS e allo stesso docente. Al pari dello scorso anno, i docenti, dopo essere entrati con le proprie credenziali nel questionario relativo allo specifico insegnamento, possono prendere visione di una tavola di riepilogo che riporta i punteggi medi calcolati rispetto alle due Sezioni del questionario (*Sezione insegnamento* e *Sezione docenza*) e ne consente il confronto con i punteggi medi del CdS di appartenenza, del Dipartimento di afferenza e dell'Ateneo. Per quanto tutto ciò sia apprezzabile perché stimola nei docenti un'autovalutazione comparativa, la sotto-commissione suggerisce di raggruppare gli insegnamenti per settore scientifico disciplinare al fine di realizzare una comparazione tra insegnamenti tra loro affini e, dunque, favorire un confronto ancora più attendibile.

Per quanto riguarda la discussione pubblica delle rilevazioni delle opinioni degli studenti, la Sottocommissione prende atto che, nell'a.a. 2018-19, è stato eletto il rappresentante degli studenti del CdS MQV-ef e, dunque, a differenza dello scorso anno quando le elezioni erano andate deserte, è ora possibile avviare nelle riunioni del Cds la discussione pubblica dei dati aggregati dei questionari. Detta discussione, ad avviso della sotto-commissione, è importante perché la stessa restituisce ulteriori indicazioni utili in merito alla qualità dell'organizzazione e dello svolgimento della didattica che vanno ad integrare quelle dei questionari.

Le opinioni degli studenti sono state, invece, ampiamente discusse dal CdS e dal Gruppo AQ-Riesame al fine di fornire elementi di riflessione volti a raggiungere i seguenti importanti obiettivi: a) disseminare i risultati concernenti la didattica dell'Ateneo in modo trasparente ed accessibile a tutti gli stakeholder interessati; b) trasmettere agli organi accademici dati significativi per attuare il “controllo di qualità” sulla didattica e predisporre gli interventi più opportuni per migliorare l'offerta formativa complessiva, la qualità del singolo CdS e del singolo insegnamento; c) fornire al singolo docente elementi di riflessione circa la qualità della sua prestazione didattica; d) consentire il monitoraggio al Presidio di Qualità di Ateneo sulla qualità del Corso di Studio e dei servizi di supporto alla didattica; e) affrontare le criticità emerse dai questionari nel processo di miglioramento della qualità dell'offerta didattica sia a livello del singolo insegnamento, sia al livello più complesso del CdS <sup>1</sup>.

Dall'analisi svolta, emerge chiaramente l'importanza che va attribuita alla rilevazione dei dati sotto il profilo sia della numerosità dei questionari compilati che della corretta (*melius*: consapevole) compilazione. Sotto questo aspetto, la sotto-commissione prende atto che la procedura di somministrazione dei questionari è rivolta a tutti gli studenti, frequentanti o

<sup>1</sup> Si rimanda per un approfondimento alla Relazione del Nucleo di Valutazione dell'Università degli Studi di Napoli Parthenope sull'opinione degli studenti 2019.





## Università degli studi di Napoli “Parthenope” DIPARTIMENTO DI STUDI ECONOMICI E GIURIDICI

complesso, gli studenti hanno espresso opinioni positive. In merito all'efficacia dei risultati di apprendimento attesi in relazione alle funzioni e competenze professionali (coerenza tra le attività formative programmate e gli specifici obiettivi di apprendimento dichiarati), una percentuale elevata di studenti, pari all'87,88% ha espresso opinione favorevole sull'adeguatezza del materiale didattico adottato nei singoli insegnamenti allo scopo di raggiungere gli obiettivi di apprendimento dichiarati. Dal confronto sia con lo studente Amedeo Veneruso, componente della sotto-commissione, che con gli studenti iscritti per l'anno a.a. 2019/20 al secondo anno di MQV-ef e frequentanti durante il primo semestre è emerso che il funzionamento della piattaforma *e-learning* MOODLE può complessivamente considerarsi soddisfacente. Gli studenti frequentanti auspicano, tuttavia, che i docenti si attivino per caricare in anticipo rispetto alle lezioni del corso il materiale didattico. La sotto-commissione prende atto di questa richiesta e propone al Coordinatore del CdS di sollecitare i docenti in tal senso al fine di favorire una più efficace interazione tra docenti-studenti durante le lezioni nonché di facilitare gli studenti-lavoratori nella programmazione del ricevimento con i loro docenti qualora siano necessari chiarimenti sul materiale pubblicato. La sotto-commissione ritiene inoltre utile che si prosegua nel monitoraggio, da parte dei docenti, dell'utilizzo della predetta piattaforma *e-learning* che rappresenta un valido strumento per ridurre il tasso di abbandono.

In merito all'adeguatezza dei metodi didattici adottati rispetto agli obiettivi di apprendimento, altrettanto elevata è la percentuale di studenti, pari a 87,88%, che si dichiarano soddisfatti delle attività didattiche integrative, tutorati, esercitazioni, ecc. previste nel CdS ai fini dell'apprendimento della materia. Per quanto riguarda la valutazione dell'adeguatezza delle aule, dei laboratori informatici, delle attrezzature rispetto al raggiungimento dell'obiettivo di apprendimento, la sotto-commissione - non potendo fare affidamento sui questionari perché in essi non è presente alcuna domanda utile al reperimento di queste informazioni (la stessa sotto-commissione propone, dunque, di inserire nel questionario di valutazione una o più domande utili per raccogliere dati e notizie sulle risorse strutturali disponibili) ha ritenuto opportuno confrontarsi con i componenti delle altre sottocommissioni e con il Presidente della Sotto-commissione paritetica DISEG. La commissione paritetica, seguendo le indicazioni del Presidio di qualità, ha deciso all'unanimità di procedere mediante la realizzazione di un sondaggio *online* (*tramite google drive*). A tal fine, la sotto-commissione ha condiviso ed approvato un modello di questionario che il rappresentante degli studenti, sig. Balzano, ha inviato agli studenti frequentanti i corsi di MQV-ef. Tale questionario è articolato in 6 domande finalizzate a rilevare il grado di soddisfazione espresso mediante l'utilizzo di una scala di tipo Likert (da 1 Decisamente No a 4 Decisamente Si) rispetto alle seguenti risorse strutturali di Ateneo:

- Aule utilizzate per lo svolgimento delle attività didattiche;
- Attrezzature (proiettori, lavagne luminose, pannelli a scorrimento) utilizzate durante le attività didattiche;
- Sale studio, sale lettura e spazi comuni disponibili;
- Sistema bibliotecario di Ateneo;
- Servizi informatici per gli studenti (ESSE3);
- Piattaforma di e-learning (MOODLE)



# Università degli studi di Napoli “Parthenope”

## DIPARTIMENTO DI STUDI ECONOMICI E GIURIDICI

dell'azione prof. De Marco si rilevano solo alcune sostanziali variazioni rispetto al monitoraggio precedente effettuato il 12 novembre 2018 in quanto le pagine di alcuni insegnamenti del secondo anno di corso continuano a non contenere alcun materiale di supporto per gli studenti. Riguardo all'analisi delle pagine web dell'ateneo rivolte alle informazioni didattiche per gli studenti di MQV-ef, i quattro siti web ufficiali messi a disposizione<sup>2</sup> per consentire agli studenti di accedere alle informazioni sul corso di laurea e sugli insegnamenti risultano tra loro non coordinati e collegati in modo soddisfacente come si evince nel Rapporto annuale AQ approvato dal CdS il 14 ottobre 2019. La sotto-commissione prende atto di ciò e sollecita il Coordinatore ad attivarsi per favorire la soluzione di questo problema. Per quanto riguarda, invece, il materiale didattico presente sulla piattaforma Moodle, dal Rapporto AQ, gli insegnamenti del primo e del secondo anno risultano presenti e popolati; fanno eccezione i due insegnamenti affidati a contratto. A tal fine, la Sottocommissione prende atto che il Coordinatore si è già attivato per richiedere ai docenti l'invio del materiale informativo da caricare sulla piattaforma.

In merito alla valutazione delle attività di tirocinio/stage sebbene le stesse siano state inserite con la nuova offerta didattica per l'a.a 2018/19 la sotto-commissione prende atto delle numerose iniziative intraprese che riguardano volte principalmente ad agevolare il percorso post-laurea degli studenti attraverso la previsione di attività formative integrative (menzionate nei verbali delle riunioni del Consiglio del CdS del 19 dicembre 2018, del 14 febbraio 2019, del 14 ottobre 2019 e del 27 novembre 2019) valide ai fini del conseguimento di 3 CFU (alla voce “Ulteriori attività formative” previste dall'art. 10, comma 5, lettera d, DM 22-10-2004 n. 270) finalizzate principalmente all'acquisizione di competenze specifiche (v., in particolare, tra le altre il seminario “*La professione di attuario: nuove sfide, opportunità e prospettive di crescita*” tenuto dal Prof. Urcioli il 5 novembre 2018) E' appena il caso di ricordare che, a questo riguardo, il Consiglio del CdS nel corso dell'anno ha analizzato le modalità più opportune di organizzazione delle attività sostitutive, decidendo di proporre blocchi da 3 CFU sfruttando i periodi in cui non ci sono lezioni.

#### **D. ANALISI E PROPOSTE SULLA COMPLETEZZA E SULL'EFFICACIA DEL MONITORAGGIO ANNUALE E DEL RIESAME CICLICO**

Non essendo ancora disponibile, all'atto della redazione di questa relazione, la Scheda di monitoraggio annuale (che è stata approvata nel CdS dell'11 novembre 2019 e alla quale la Sotto-commissione ha fatto riferimento nella stesura della bozza finale della relazione), che come è noto contiene importanti informazioni sull'andamento complessivo degli indicatori, sugli indicatori più interessanti ed utili ai fini del monitoraggio e sull'analisi dell'andamento dei singoli indicatori con le spiegazioni delle loro cause, la sotto-commissione ha analizzato il

<sup>2</sup> Si fa riferimento ai seguenti strumenti:

- [www.uniparthenope.it](http://www.uniparthenope.it)
- <http://www.siegi.uniparthenope.it>;
- <https://uniparthenope.esse3.cineca.it/>;
- <http://e-economiaegiurisprudenza.uniparthenope.it/moodle/>

Titolo:	Relazione Commissione Paritetica 2019	Revisione:	01	Sigla:	RCP
		Data stampa:	X Dicembre 2019	Pagina	9 di 15



# Università degli studi di Napoli “Parthenope”

## DIPARTIMENTO DI STUDI ECONOMICI E GIURIDICI

L'indicatore iC26 (percentuale di Laureati occupati a un anno dal Titolo - Laureati che dichiarano di svolgere un'attività lavorativa o di formazione retribuita (es. dottorato con borsa, specializzazione in medicina, ecc.) va esaminato insieme con gli indicatori iC26bis (percentuale di Laureati occupati a un anno dal Titolo - laureati che dichiarano di svolgere un'attività lavorativa e regolamentata da un contratto, o di svolgere attività di formazione retribuita (es. dottorato con borsa, specializzazione in medicina, ecc.) e iC26ter (percentuale di Laureati occupati a un anno dal Titolo (LM; LMCU) - Laureati non impegnati in formazione non retribuita che dichiarano di svolgere un'attività lavorativa e regolamentata da un contratto). Con riferimento a questi indicatori, l'analisi congiunta mostra gli stessi valori negli anni di indagine disponibili e lievi differenze negli scostamenti con i valori medi nazionali. Il quadro appare sfavorevole fino al 2017, con un tendenza negativa marcata negli anni 2015-2017 riguardo all'occupabilità. Anche per questi tre indicatori valgono le indicazioni di cautela espresse in precedenza in relazione all'esiguità dei campioni esaminati da Almalaurea. Nel 2018 si registra invece una sostanziale inversione di passo, con un valore massimo che genera cospicui margini positivi rispetto alle medie nazionali e di area geografica. E' dunque, da segnalare in modo positivo il valore nettamente superiore del 2018, che se confermato, può indicare un avvio di cambio di tendenza rispetto agli anni passati. Se si integrano tali dati con la recente Scheda di monitoraggio, esaminata *ex post* dalla sotto-commissione rispetto alla relazione consegnata a fine ottobre, va rilevato che la questione dell'occupabilità resta aperta e richiede un ulteriore sforzo volto ad intensificare il raccordo con il mondo del lavoro. A tal fine la sotto-commissione invita il Coordinatore a proseguire lungo la strada intrapresa volta a potenziare la capacità di offrire competenze utili in vista del confronto tra domanda ed offerta di lavoro nonché di stimolare ulteriormente le consultazioni con le parti interessate

### **Prosecuzione e abbandoni: iC14, iC21, iC23 e iC24**

L'indicatore iC14 (percentuale di studenti che proseguono nel II anno nello stesso corso di studio) mostra una considerevole stabilità nel tempo, anche considerando l'ultimo anno di rilevazione (2018). I valori sono favorevoli, anche in comparazione con il quadro nazionale. I numeri limitati degli studenti iscritti al corso di laurea testimoniano una selezione abbastanza forte in termini di preferenze e coerenza della scelta da parte degli stessi studenti. Coerentemente con le precedenti osservazioni, non vi sono scostamenti significativi o degni di segnalazione rispetto all'intervallo di confidenza riguardo al valore del 2017.

L'indicatore iC21 (percentuale di studenti che proseguono la carriera nel sistema universitario al II anno) mostra un andamento sostanzialmente stabile, tranne il singolo anno 2014, in sensibile calo, e si mantiene complessivamente in marcato allineamento con i valori medi nazionali.

L'indicatore iC23 (percentuale di immatricolati (L, LM, LMCU) che proseguono la carriera al secondo anno in un differente CdS dell'Ateneo) è stabile sul valore nullo per tutti anni di indagine con dati disponibili. I valori negativi dello scarto con il valore medio nazionale negli ultimi due anni segnalano un grado elevato di “fedeltà” (o coerenza) degli studenti riguardo



# Università degli studi di Napoli “Parthenope”

## DIPARTIMENTO DI STUDI ECONOMICI E GIURIDICI

umenta rispetto al valore minimale del 2016, recuperando così dei valori comparativamente favorevoli sia in chiave nazionale che di area geografica; inoltre, sempre in quell'anno, l'indicatore si colloca in senso favorevole al di sopra dell'intervallo di confidenza. E' dunque opportuno chiarire le possibili cause della performance particolarmente avversa – ma isolata – del 2016. La dinamica del denominatore dell'indicatore (numero degli immatricolati) nel 2016-17 mostra un significativo incremento, di per sé valutabile in chiave positiva; pertanto il peggioramento del 2016 è in parte ascrivibile ad un effetto di crescita dimensionale della platea di studenti. La ripresa nel 2017 attenua (in parte) l'urgenza di porre attenzione a possibili problemi di difficoltà nella produttività degli studenti lungo l'intero percorso del piano di studio, probabilmente riguardante l'evoluzione degli studenti afferenti all'offerta formativa introdotta nel 2014-15; nondimeno, il calo registrato nell'anno seguente – il 2018 – suggerisce di mantenere ben viva l'attenzione su questo punto. Inoltre, la persistenza di questo effetto può essere più accuratamente valutata alla luce dell'evoluzione dell'indicatore iC22. Tale indicatore mostra un andamento discontinuo nel tempo: considerando i primi tre anni di indagine, si registra un trend marcatamente negativo dovuto al forte calo del 2015 rispetto ai due anni precedenti. Il fenomeno però appare completamente invertito dal valore registrato nel 2016 e in parte confermato dal valore del 2017, che pur diminuendo si pone in senso favorevole al di sopra dell'intervallo di confidenza. Questo tipo di evoluzione si ripercuote in modo del tutto speculare sugli scarti dal valore medio nazionale, che a fronte di un brusco calo in territorio negativo nel 2015 riacquistano un elevato valore positivo nell'anno successivo, ben oltre la soglia del +10%. Comparando l'indicatore iC22 con l'iC17, si osserva come il calo del 2015 di iC22 sia connesso allo stesso calo registrato da iC17 nel 2016. La difficoltà evidenziata nel commento a quest'ultimo indicatore e relativa alla produttività “finale” degli studenti della prima coorte dell'offerta formativa 2014-15 rimane dunque confermata dal valore di iC22 del 2015. Riguardo alla persistenza del fenomeno, va però osservato che la difficoltà non appare prolungarsi negli anni successivi, segnale che la difficoltà evidenziata nel 2015 può essere confinata alla situazione specifica di quell'anno accademico. Nondimeno, anche per l'iC22 si registra un calo abbastanza evidente nel 2017 rispetto alla performance nettamente migliore del 2016; pertanto – come per l'iC17 – si suggerisce di mantenere alta l'attenzione su questo punto.

### **E. ANALISI E PROPOSTE SULL'EFFETTIVA DISPONIBILITÀ E CORRETTEZZA DELLE INFORMAZIONI FORNITE NELLE PARTI PUBBLICHE DELLA SUA-CdS**

La sotto-commissione ha lo scopo di verificare che le informazioni contenute nelle sezioni pubbliche della SUA-CdS siano idonee, per chiarezza e completezza, a illustrare agli *stakeholders*, nella maniera più esaustiva possibile, le specificità e le opportunità che il CdL in esame offre. A tal fine, la sotto-commissione ritiene importante segnalare che gli studenti hanno difficoltà a visualizzare facilmente e con speditezza il proprio piano di studio contenente i collegamenti alle pagine ESSE3 degli insegnamenti e del docente titolare perché tra le pagine web dell'Ateneo rivolte alle informazioni didattiche per gli studenti di MQV-ef non c'è coordinamento e collegamento in quanto ciascuna presenta informazioni parziali sul corso di laurea, sui piani di studio e sui contenuti degli insegnamenti. In particolare non c'è collegamento dalle pagine di Ateneo e della scuola alle pagine ESSE3 degli insegnamenti



**Università degli studi di Napoli "Parthenope"**  
DIPARTIMENTO DI STUDI ECONOMICI E GIURIDICI

Sig. Amedeo Veneruso